

Komplettering undersökningssamråd med bedömd Miljöpåverkan

Inledning

Jönköping Energi Nät AB planerar för en 130kV ledningsförläggning i mark mellan Rosenlund och Huskvarna. Under pågående undersökningssamråd har Länsstyrelsen i Jönköpings län meddelat att Jönköping Energi Nät AB behöver komplettera samrådsunderlag med vilken påverkan planerad 130kV-ledning och ledningsförläggning har på natur- och kulturmiljö, detaljplaner och om kabelschakt kommer innebära vattenverksamhet enligt 11 kap miljöbalken. Vi redovisar miljö- och kulturinventering och vår bedömning av miljöpåverkan till Länsstyrelsen i Jönköping.

En 130kV-ledning består av tre stycken enledarkablar och en jordledare placerade i rör. Rören buntas ihop för att skapa en triangelförläggning. Kablar består av plastmantel, kopparskärm, plastisolering och aluminiumledare. Kabeln medför enligt tillverkare inte någon miljöpåverkan vid normal användning och uppfyller kraven i RoHS-direktivet (2002/95/EG). Moderna ledningar bedöms ha mycket god driftsäkerhet och en livslängd på klart över 50 år. Kabeln dimensioneras för låga överföringsförluster. Leverans sker på trätrumma som returneras och återanvänds. Inget underhåll görs under ledningens livslängd.

Beskrivning av preliminär ledningssträckning för huvudalternativet

Vi redovisar i detalj för planerad ledningsförläggning i mark. Under undersökningssamråd och efter dialog med Jönköpings kommun så har det framkommit att våra alternativa sträckningar är klart mindre lämpliga än huvudalternativet. Med det vi hittills fått till oss från övriga intressenter så har vi valt att under fortsatt undersökningssamråd enbart gå vidare med huvudalternativet. I benämningen ledningsförläggning ingår schakt alternativt tryckning eller styrd borrhning, kabelförläggning och återställning. Utförandetid är ännu ej spikat men vi planerar för att utföra ledningsförläggningen under år 2029. Inför utförandet kommer vi genomföra en utförandeprojektering och i den ingår att ansöka om nödvändiga tillstånd.

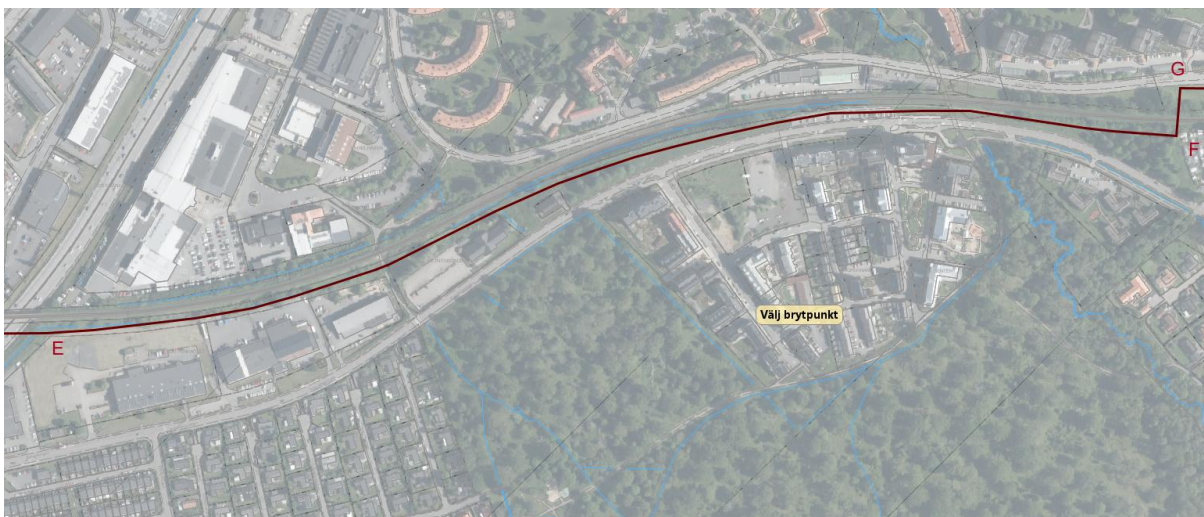


A-B Anslutning av ny 130kV-ledning mot Mottagningsstation vid Kjellbergsgatan/S:t Göransvägen i Rosenlund. Schakt och kabelförläggning i trottoar utmed S:t Göransvägen. Korsning av S:t Göransvägen och vidare fram till lämplig plats för styrd borrnin. Det finns ett stort antal ledningar att ta hänsyn till utmed sträckan.

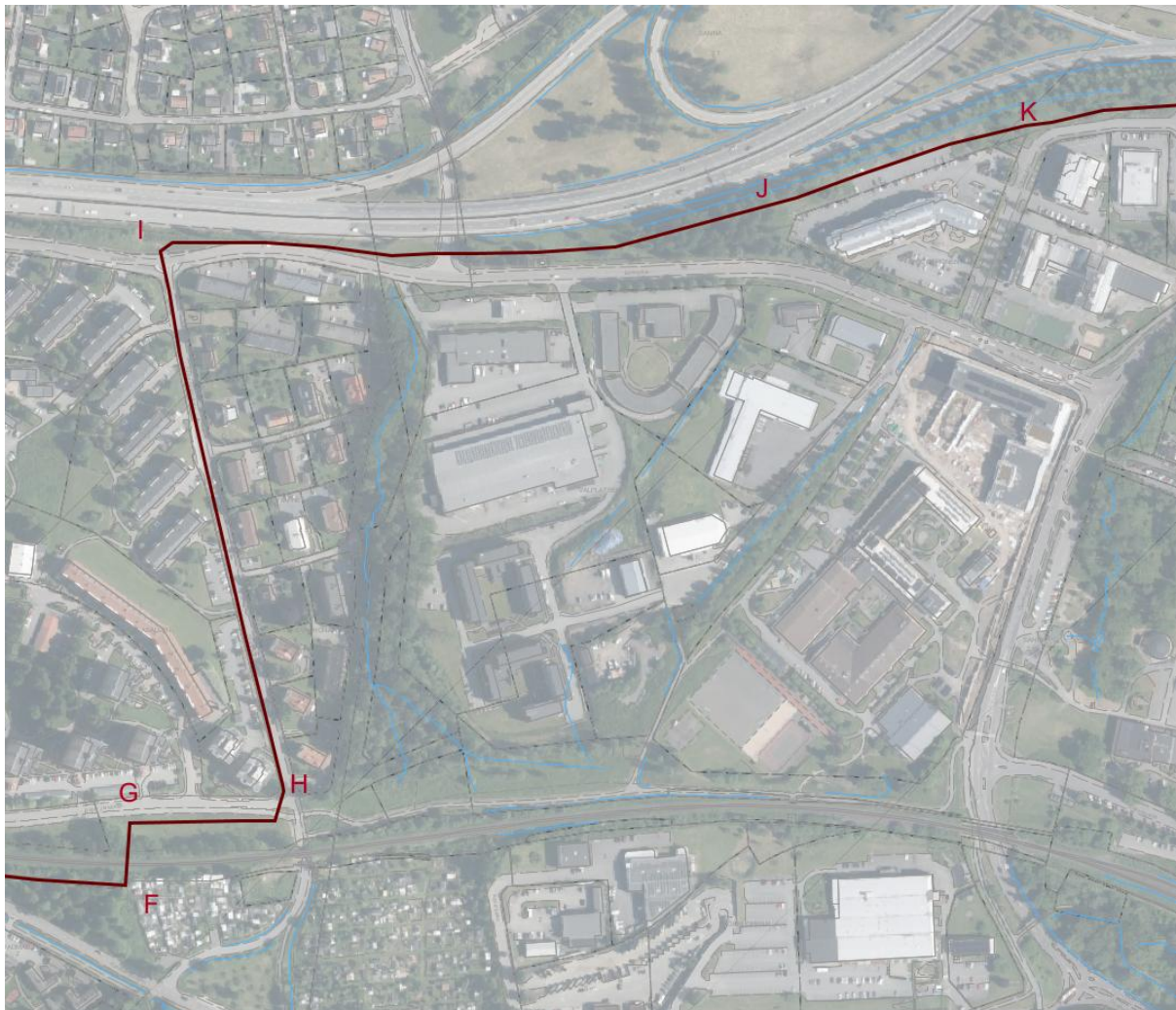
B-C Styrd borrrning under banvall.

C-D Hästhovsvägen fram till banvallen. Schakt utmed befintliga kraftledningar och gatubelysning mellan Hästhovsvägen och banvallen.

D-E Styrd borrrning under motorväg.



E-F Ledningsförläggning strax söder om banvall för järnväg. Grönområde, lövträd, buskar och sly utmed banvall. Ledningsförläggning sker intill befintliga högspänningsledningar. Utmed sträckan behöver vi ta hänsyn till huvudledning för fjärrvärme.



F-G Tryckning under järnväg

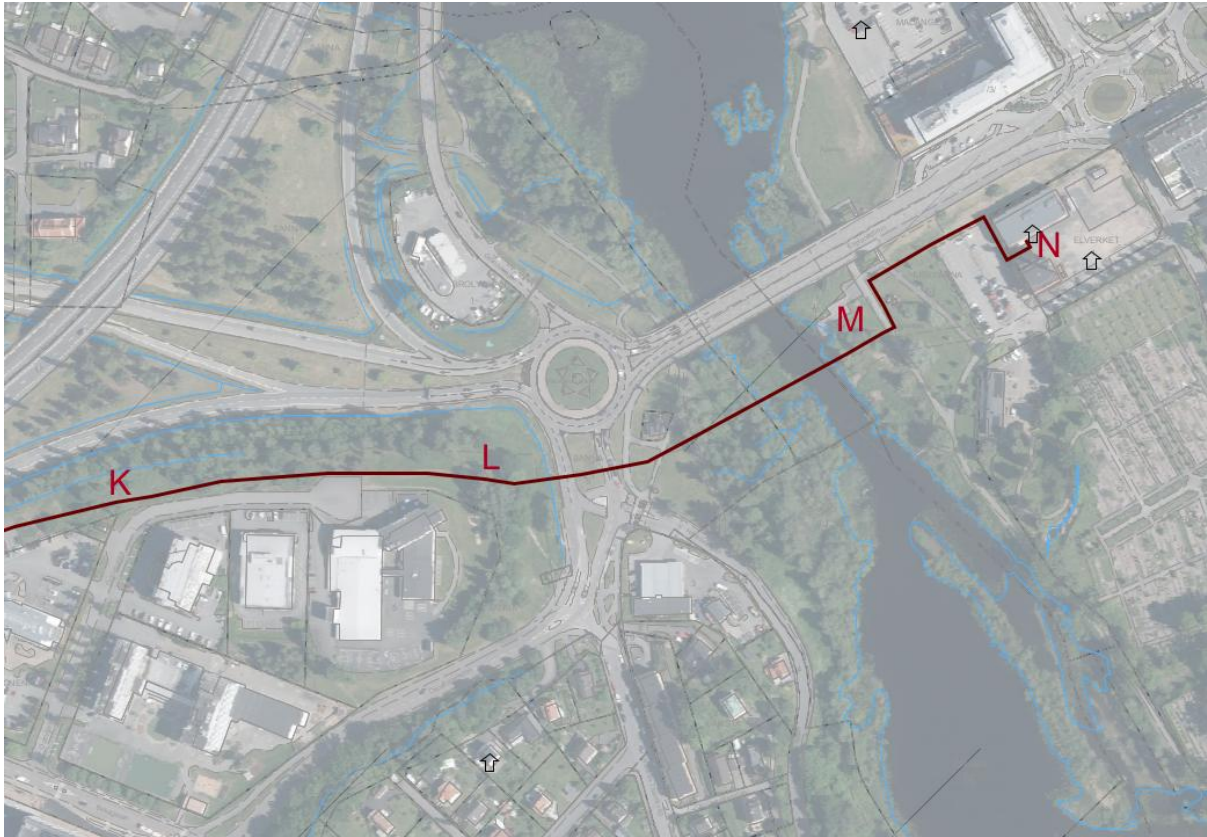
G-H Förläggning i grönyta utmed Birger Jarlsgatan. Vi behöver ta hänsyn till ett flertal elledningar, fjärrvärmeledningar och kabel för gatljus.

H-I Förläggning i vägområde utmed Södra Apollovägen. Ett flertal ledningslag är förlagda utmed vägen, främst är det samordning till VA-ledningar som vi kommer behöver ta hänsyn till. Viktigt att hålla minst 6m från ledning till huskroppar pga marginal mot högsta rekommenderade magnetfält orsakat av ny 130kV elledning.

I-J Förläggning norr om Birkagatan. Blandat grönområde, buskar och enstaka träd. Ledningsförläggning sker i området mellan Birkagatan och motorvägsområdet där utrymme finns. Där utrymmet inte räcker till kan vi behöva lägga kabel i Birkagatan. Hänsyn behöver tas

till detaljplan runt Valplatsen. Utmed hela sträckan finns det både kraftkablar och gatljusledningar.

J-K Förläggning i yta mellan Positronen 1 och motorvägsområde. Lövträd främst björkar. Schakt för östra delen sammanfaller med servis-och fiberkablar.

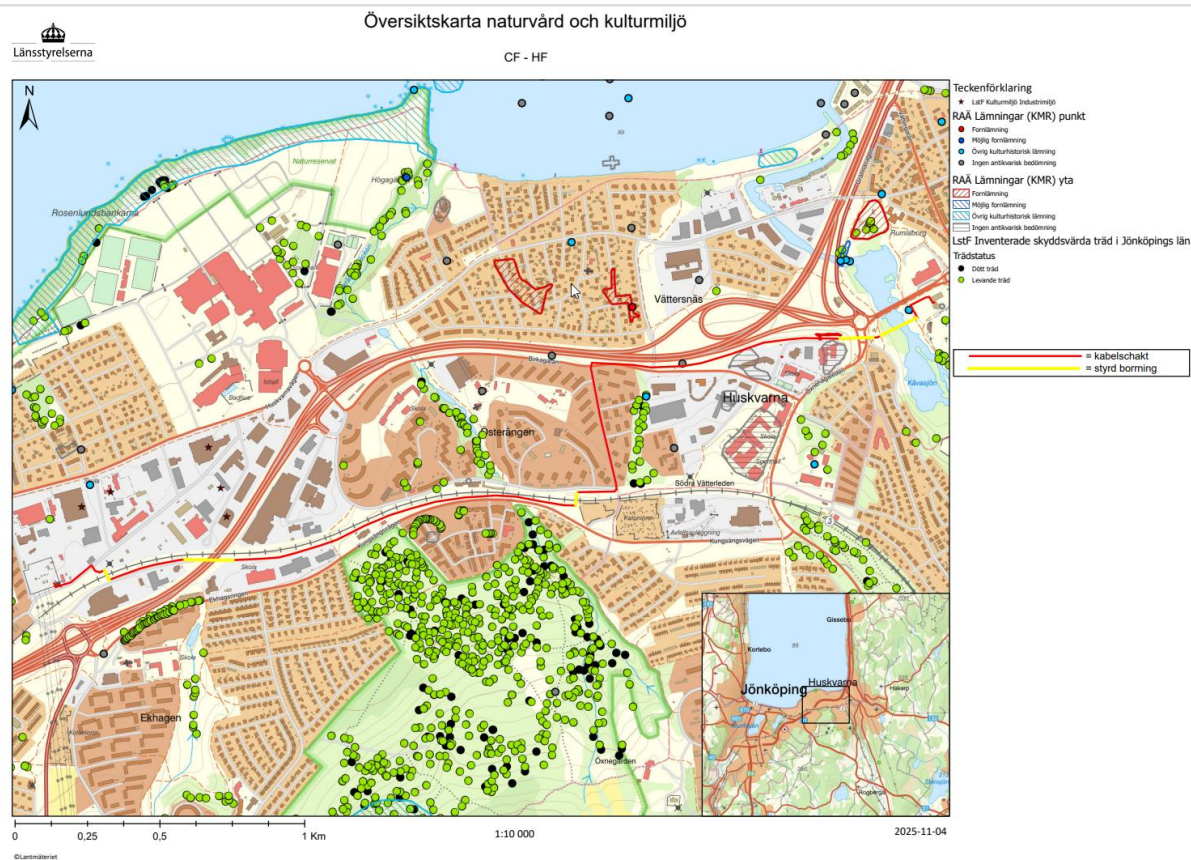


K-L Förläggning i område mellan datorgatan och motorvägsområde. Lövträd främst björkar och grönyta. Schakt utmed befintliga högspänningsledningar till lämplig plats för styrd borrning under Öxnehagaleden.

L-M Styrd borrning under Öxnehagaleden och under Huskvarnaån.

M-N Förläggning sker runt parkering där det finns planer för att bygga bostäder. Lövträd med främst björkar samt grönområde med enstaka träd. Förläggning sker intill befintliga befintliga kraftledning. Ledning ansluter till Jönköping Energis mottagningsstation vid Åbonäsgatan, Huskvarna.

Inventering natur- och kulturmiljö



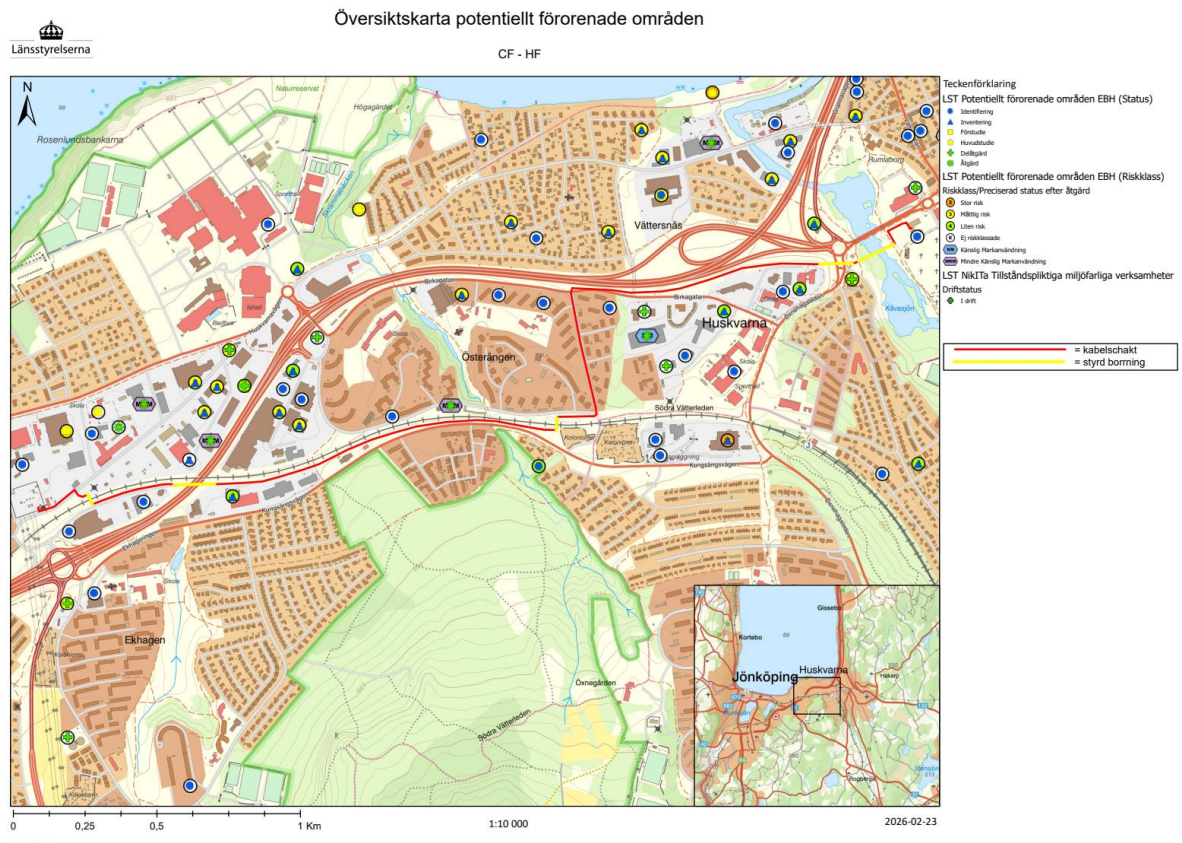
Norr om Birkagatan. Ledning kommer passera nära RAÄ Hakarp 96:1 lämning punkt, ingen antikvarisk bedömning. Boplats med härdar som är undersökta och borttagna. En dialog med Länsstyrelsen om hur vi ska ta hänsyn till den här fornlämningen behövs. För att undvika lämning i finns det möjlighet att förlägga ledningen närmare Birkagatan där vi tidigare har förlagt kraftledningar. Kommunens detaljplan för Valplatsen 2 kan ha påverkan på ledningens läge.

Norr om datorgatan 10. Ett område RAÄ Huskvarna 3 lämning yta är markerat som fornlämning boplats beläget norr om datorgatan 10. Vår befintliga 130kV-ledning från 1988 ser ut att vara förlagd rakt igenom området. Det finns flera alternativa lösningar som kan diskuteras. Vi kan justera något i både nord och sydlig riktning så förläggning hamnar utanför fornlämningsområdet eller intill vår befintliga 130kV-ledning alternativt genomföra en längre styrd borring för att undvika området.

Öster om Huskvarnaån. RAÄ Hakarp 63:2 lämning punkt, Övrig kulturhistorisk lämning. Plats för kavelbro. Osäkert om lämningens utbredning. Jönköping Energi planerar för en styrd borring under Huskvarnaån, vi har möjlighet att ta en dialog om vart det är lämpligt att placera borrhopp och kabelförläggning för att undvika området. Samtidigt finns det ett stort antal elledningar som tidigare grävts ned nära den här ytan.

Utmed ledningssträckningen finns inga skyddsvärda träd markerade. Jönköping Energi bedömer att vid utförandeprojektering behöver vi ha en dialog med Jönköpings kommun om vilka buskar och träd som eventuellt behöver tas ned för att möjliggöra kabelschakt.

Inventering förorenade områden



Något svårbedömt exakt hur nära ledning hamnar från potentiellt förorenade områden utifrån karta men vi gör bedömningen att ledning hamnar i närheten av tre potentiellt förorenade områden. Om vi stöter på föroreningar vid schakt så ska vi meddela Länsstyrelsen.

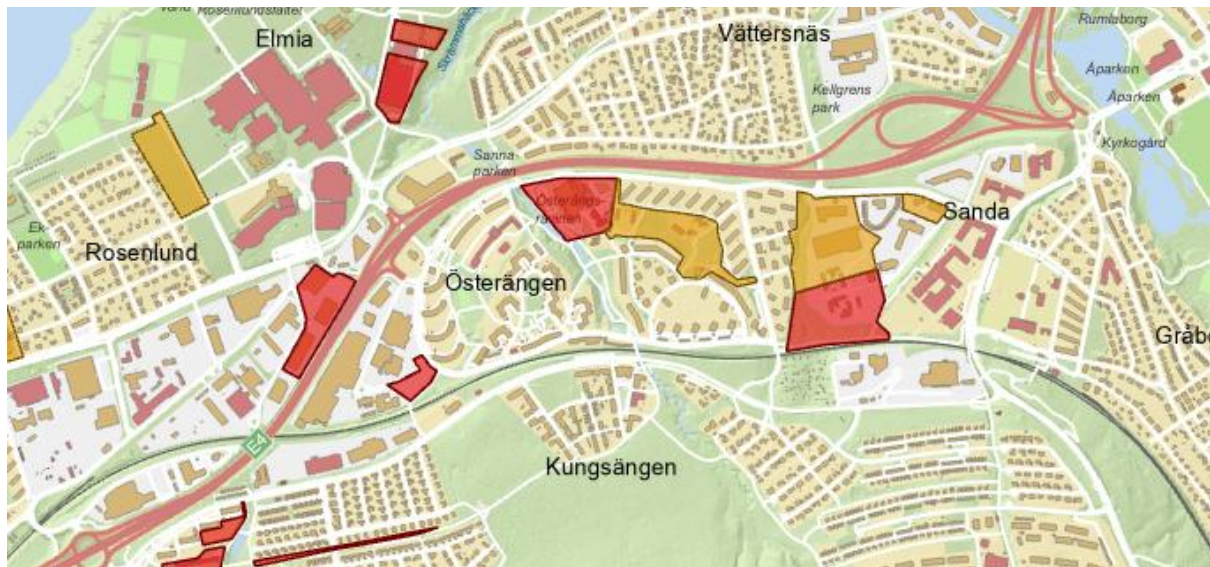
Hästhovsvägen 6. Identifiering, ej riskklassad. Bilvårdsanläggning söder om Hästhovsvägen. Planerad kabelschakt sker norr om Hästhovsvägen vilket vi bedömer vara utanför förorenat område. Utmed den här planerade sträckningen har vi tidigare förlagt ett antal kraftkablar.

Ekhagsringen 17. Inventering, liten risk. Ytbehandling. Vi förlägger oss norr om fastigheten, nära banvallen, där man tidigare schaktat både för huvudledning fjärrvärme och kraftledningar.

Åbonäsgatan. Identifiering, ej riskklassad. Symbol vid Åbonäsgatan. Vi kommer norrifrån med den nya ledningen och viker av före Åbonäsgatan. Förläggning sker intill befintliga nyligen förlagda kraftledningar.

Detaljplan

Pågående och kommande detaljplaner.



Ledningen kommer passera norr om detaljplan för Valplatsen 2. Detaljplanen är ännu ej antagen. I detaljplanen framgår bland annat att Birkagatan planeras för att breddas. Jönköping Energi är med i dialog med kommun och övriga intressenter. Utifrån karta utläser vi att inga andra pågående och kommande detaljplanearbeten berörs av ledningen.

Befintliga detaljplaner

Fjorton befintliga detaljplaner finns utmed planerad kabelsträckning. Trafikverket har tidigare meddelat Jönköping Energi att det finns planer på att bredda banvall för järnväg, det ska vi ta hänsyn till. Jönköping Energi hittar inget i befintliga detaljplaner som är motstridigt mot planerad ledningssträckning.

Vattenverksamhet

Planerad ledning passerar Skrämmabäcken i Österängen och Huskvarnaån i Huskvarna.

Skrämmabäcken passerar i kulvert under Kungsängsvägen och Banvallen. Ny ledning passerar i markyta vinkelrätt över kulvert för Skrämmabäcken där har vi tidigare förlagt kraftledningar. Fjärrvärme har tidigare förlagt huvudledningar samma sträcka som vi planerar för ledningsförläggning. Vi bedömer att det finns gott om plats i höjded för planerad ledningsförläggning mellan kulvert och markyta och att vi inte behöver ansöka om vattenverksamhet.

130kV-ledningen ska korsa Huskvarnaån. Jönköping Energi planerar för att genomföra en styrd borring under Huskvarnaån. Vi behöver hålla oss långt ifrån Huskvarnaåns kanter för att kunna utföra en styrd borring med rätt djup under Huskvarnaån. Vi bedömer att en styrd borring ger minimal miljöpåverkan på vattenverksamhet runt Huskvarnaån. När utförandeprojektering påbörjas kommer vi, om inget annat anges, ställa frågan till Länsstyrelsen om vi behöver lämna in en ansökan om vattenverksamhet.

Slutsats

Förläggning av en ny 130kV-ledning utmed redovisad sträckning bedöms inte på ett betydande sätt påverka natur- eller kulturvärden och inte heller boendemiljö eller andra berörda intressen. Jönköpings Energi bedömer preliminärt att redovisad ledningsförläggning inte kan antas medföra betydande miljöpåverkan enligt miljöbalkens mening som avses i 6 kap§ 5-7 och 11-18 miljöbalken (1998:808).

Samlad bedömning

Berörd aspekt	Bedömd konsekvens
Landskapsbild	Små
Boendemiljö	Ingen
Naturmiljö	Små
Kulturmiljö	Små
Friluftsliv	Ingen
Markanvändning	Små
Infrastruktur	Små