

BLIXTEN

Ett magasin från Jönköping Energi om utveckling och framtid. Vintern 2022.

Kryssa & vinn
powerbank

Vad räcker egentligen
en kilowattimme till?

Fjärrvärme, solceller och laddning
i nyproduktion på Liljeholmen

Efrem, Alice och Ingrids

ELSKÅP FINNS I HUSKVARNA

INNEHÅLL

04 Energieffektiv nyproduktion på Liljeholmen.



08 Elpriset pressar City Billack.



16 Vinnare i #mittelskåp.



20 Nya Håbolledningen.



04 "Göpes" livsverk får kraft av solen. **08** City Billack – dialog viktig när priserna stiger. **10** Det kan du göra med en kilowattimme. **12** Notiser. **14** Kommer elen stängas av i vinter? **16** Vinnarna i #mittelskåp.

När världen är upp och ner...

Tänk om man för ett år sedan kunde sett i spåkulen att världen skulle bli som den är idag ... krig i vårt närområde, prisökningar på alla fronter och en energimarknad som aldrig någonsin varit så i fokus som den är just nu – en bransch vars produkter tagits för givet, som idag diskuteras på var och varannans läppar – i lunchrummet, i media, i hemmet. Det känns nästan som att världen vänts upp och ner.

När ämnen som krig, rekordhöga elpriser och effektbrist är top-of-mind och då bedrövelsen är stor, kan det sticka i ögonen att jag ändå ser en liten ljusstrimma och positiv aspekt med den ansträngda elmarknaden. Det nuvarande läget har bidragit till att allt

”Under september månad visar statistiken att elförbrukningen i Jönköping Energi Näts nätområde har minskat med 5 procent.”

fler börjar sätta sig in i hur energisystemet fungerar, vad som står på fakturan och hur man kan energieffektivisera. Jag och mina kunniga kollegor på Jönköping Energi finns här, stöttar och lyssnar in dig som kund. Hjälper till som den lokala energipartner vi är, så tveka inte att kontakta oss om du har några funderingar.

Det händer otroligt mycket i vår omvärld, och mycket kan ha hänt från att jag skriver dessa rader i slutet av oktober, tills att tidningen lämnat tryckpressarna och du håller den i din hand.

I skrivandets stund har Ulf Kristersson presenterat sin regeringsöverenskommelse, där de i Tidöavtalet bland annat lyfter att det energipolitiska målet om ”100 procent för-



22 Sök jobb i energibranschen.

KUNDCENTER

036-10 82 20 | kundservice@jonkopingenenergi.se

Öppettider

Måndag–torsdag 08:30–17:00
Fredag 09:00–16:00

Besökstider

Måndag–torsdag 09:30–16:00
Fredag 09:30–15:00
Lunchstängt varje dag mellan
11:45–13:00

-  Gilla oss på Facebook
-  Följ oss på Instagram
-  Ladda ner vår app! Sök på Jönköping Energi där appar finns.

KONTAKT

Jönköping Energi
Kjellbergsgatan 3
Box 5150, 550 05 Jönköping

036-10 82 00
www.jonkopingenenergi.se



EN GOD
KRAFT FÖR
ETT GOTT
SAMHÄLLE

Ansvarig utgivare: Linda Svensson, Enhetschef
Marknadsföring och Kommunikation Jönköping Energi.

Design/produktion: Concret, Huskvarna.

Foto: (om inte annat anges) Concret.

Redaktion: Concret samt enheten Marknadsföring och kommunikation Jönköping Energi, Linda Svensson, Malin Kärnström, Anna Lagervall Darelid och Marie Tigerberg.

Tryck: Taberg Media Group, Taberg. **Upplaga:** 67.000 ex. Utgivning två gånger/år. Citera oss gärna, men ange källan.

MILJÖ

Vi är ett miljöföretag som värnar om vår närmiljö. Vår verksamhet är ISO 14001-certifierad. Blixten Magasin är tryckt på Svanenmärkt papper.



URSPRUNGSMÄRKNING

Den el vi säljer till våra kunder kommer från förnybara energikällor som vind, vatten och bioenergi.

18 Få elkoll i appen. **19** Frågor och svar till kundcenter. **20** Klimatlöftet: Koldioxidinfångning och ny Haboledning.

22 Många jobba att söka i energibranschen. **24** Rörligt elpris eller Rörligt timpris – vad passar dig? **26** Internet till äldreboenden. **27** Korsord – vinn powerbank.

nybart” kommer justeras till ”100 procent fossilfritt”, vilket kommer innebära förändring på den svenska energimarknaden.

Från regeringshåll inväntar vi besked kring elpriskompensation. På EU-nivå har bland annat elbesparingsmål och intäktsstak för elproduktion presenterats. Tills att tolkningar och tillämpningar på EU:s mål kan säkerställas för Sverige, kan vi alla bidra till att minska förbrukning under de topplast-timmar, då mest el behövs – vilket vi i Jönköpingsområdet redan påvisar att vi kan. Under september månad visar statistiken att elförbrukningen i Jönköping Energi Näts nätområde har minskat med 5 procent, en fantastisk siffra. Det är flera faktorer som spelar in, men vi kan se att minskningen främst beror både på att våra kunder minskar elanvändningen samt att det finns fler solcellsproducenter i vårt nät. Produktion sol ut på nätet har under september ökat med 66 procent jämfört med samma månad förra året, stora delar av produktionen använder kunden själv och minskar därmed sin förbrukning.



Tillsammans hjälps vi åt att skydda elnätet och få ner vår förbrukning i dessa tider. Om du vill hålla dig uppdaterad med det senaste kring elmarknaden och eventuellt kompensation besök vår webbplats jonkopingenenergi.se, där vi lägger upp information, så snart vi får nya direktiv.

I höstens nummer av Blixten Magasin kommer vi prata om elmarknaden, jag hoppas både du som privatperson och/eller företag får tips på hur du kan använda energin mer effektivt framöver, men jag hoppas även du vill ta del av arbetet med hållbara lösningar, CCS och elektrifiering med fordonsladdning.

Om det och mycket mer kan du läsa i detta nummer. Med det sagt hoppas jag du även kan ta dig tid att slappna av med en kopp kaffe, hitta lugnet och lösa vårt korsord.

Trevlig läsning! ■

Fridolf Eskilsson, vd Jönköping Energi



Trots alla fina estetiska detaljer i den nybyggda bostadsrättsföreningen Flora utmed Östra Storgatan på Liljeholmen är det i "teknikrummet" i källaren vi stannar till längst.

– Det här är husets hjärta. Här samlas ventilation, fiber, tv, solceller, fjärrvärmerna. Jag har inte varit rädd för att hitta nya lösningar. Jag är nog ganska envis och bestämd när jag verkligen vill något, skrattar Göran "Göpe" Pettersson, som sammanfattat sina över 50 år i bygg- och fastighetsbranschen i detta hus.

"Göpes" livsverk får kraft från solen

Göran köpte fastigheten redan 1999. Då stod där ett hus som inrymde affärslokaler och lägenheter. – Men standarden var låg och jag insåg mer och mer att något behövde göras. Det här har varit en process i nästan 10 år. Från tanke till genomfört projekt.

Den gamla fastigheten rivdes för några år sedan. Till förmån för en helt ny bostadsrättsförening som skulle rymma 13 lägenheter.

– Utgångspunkten var att skapa en fastighet som ger ett modernt uttryck, men ändå passar in i Liljeholmens bebyggelse.

Viktiga rökgasluckor i garaget

Vi tog oss ner i husets källare via bilhissen (!).

– Det finns ju tydligt begränsat utrymme när du ska bygga i sådan här befintlig stadsbebyggelse. Bilhissen och garaget blir plats-effektivt, säger han.

I garaget är det förberett med laddplatser för bilarna.

”Hissar, trapphus och andra gemensamma utrymmen ska vara självförsörjande från solcellerna.”

– Inte att glömma rökgasluckorna som är ett måste. Svåra att få till på befintliga fastigheter där man vill ha laddning i garaget, men här kunde vi planera in det från början, säger han.

I direkt anslutning till garaget öppnar han stolt dörren till ett duschutrymme.

– Här ska upp en skylt, "hunddusch". Perfekt efter en smutsig höstpromenad. Eller för den delen när du ska skölja fötterna från sand efter ett dopp i Vättern på sommaren, tvätta cykeln eller golfklubborna, säger han.

Fjärrvärme och solceller

Väl inne i teknikrummet som är fullt av displayer och rör i olika former. Huset är anslutet till fjärrvärmenätet.

– Sedan har vi 185 kvadratmeter solpaneler på taket med förutsättningen att producera omkring 33 000 kWh årligen. Hissar, trapphus och andra gemensamma utrymmen ska vara självförsörjande från solcellerna, säger Göran. →



Huset är klassat som GreenBuilding vilket innebär att man ligger 25 procent lägre i energiåtgång än normkraven i byggnadsklassen.

– Förutom de rent miljömässiga fördelarna med det ger det också en något lägre räntnivå på banken.

Skapa dig en bred bild

I utvecklingen av fastighetens fjärrvärme-, ladd- och solcellslösningar har Jönköping Energi varit ett viktigt bollplank.

– Jönköping Energis förslag på solceller var inte billigast. Men tryggast och mest lång-

**” Jönköping
Energis förslag på
solceller var inte
billigast. Men
tryggast och mest
långsiktigt. ”**

siktigt. Jag vill ha en partner som finns kvar om 10 år. Vi fick också de överlägset längsta garantierna från Jönköping Energi. Vi har haft en bra dialog genom hela processen och jag känner att uppbackningen är god.

Vilka tips har du till det företag eller bostadsrättsförening som funderar på solceller och laddning?

– Undersök olika lösningar och skapa dig en bild. Prata både med olika aktörer som säljer lösningarna och med andra bostadsrättsföreningar som har gjort resan.



Göran "Göpe" Pettersson inne i fastighetens teknikum.



Jobbat 150 procent ...

I somras stod så huset klart för inflyttning.

– Nog har jag krigat för mina lösningar i alltifrån materialval till justeringar efterhand. Har någon sagt att ”det här går inte” så har det blivit ett mantra att försöka lösa det, skrattar han.

Hur känns det nu när projektet är klart.

– Jag är ... nöjd, säger han med tydlig konstpaus.

Är det ditt drömprojekt?

– Jo, men visst är det så. Energieffektivisering har alltid varit en grundstomme och säljargument i hela mitt yrkesliv. Det här känns

”Det har varit fantastiskt roligt. Jag har inte jobbat 100 procent med detta, snarare 150.”

verkligen som att det knyter ihop det. Lite som ett avslut, att gå i mål.

Vad är du mest nöjd med?

– Jamen, det blir ju liksom teknikummet. Allt det där i fastigheten som inte syns som snygga materialval och ytor, men som ändå ger så otroligt mycket för helheten. Komforten som du inte tänker på, men som ändå är närvarande där hela tiden. I vardagen, säger han med eftertryck och funderar en stund samtidigt som han kör igång laddaren till bilen.

– Det har varit fantastiskt roligt. Jag har inte jobbat 100 procent med detta, snarare 150, men det har varit så roligt. ■

Höga elpriser pressar City Billack:

”Dialogen med Jönköping Energi är viktig”

Rörelserna är mjuka och samtidigt bestämda. Den svarta lacken appliceras jämnt över bildörren. Det doftar skarpt av lacken. Genom luftsug från golvet dras lackpartiklarna ut. Nu är det dags för lacken att härda och lackboxen går från att vara ett dammskyddat rum till en ”uppvärmd ugn”.

– Från 22 till 60 grader i hela lackboxen. Självljart är det en energikrävande process. När lacken har härdat efter cirka 40 minuter sänker vi temperaturen till 22 grader igen för att kunna lacka nästa detalj, säger Erik Almhill på City Billack.

Det är såklart inte ett alternativ att stänga ner lackboxen. Då finns inte verksamheten.

– Men vi har gjort Anpassningar. Bland annat har vi övergått till delvis andra färger som gör att vi bara behöver värma boxen till 40 grader för härdning. Det sparar såklart energi, berättar Erik.

Belysningen, som är viktig för verksamheten, är i stora delar utbytt till LED.

– Det gör såklart lite, men vår stora energislukare är lackboxen när den ska gå upp i temperatur. När den svalnar av återvinner vi värmen med hjälp av värmeväxlare.

Mest uppdrag från försäkringsbolag

City Billack är specialiserad på lackering av bildelar och fälgar. I kö till lackboxen står en lång rad med bilar i olika märken och kulörer.

– Våra uppdragsgivare är allt från privatpersoner till företag. Men vanligast är att vi får uppdragen via försäkrings-

bolag och skadeverkstäder. Krockskador som genomgått riktning och byten av delar som sedan får sin slutfinish hos oss, berättar Erik.

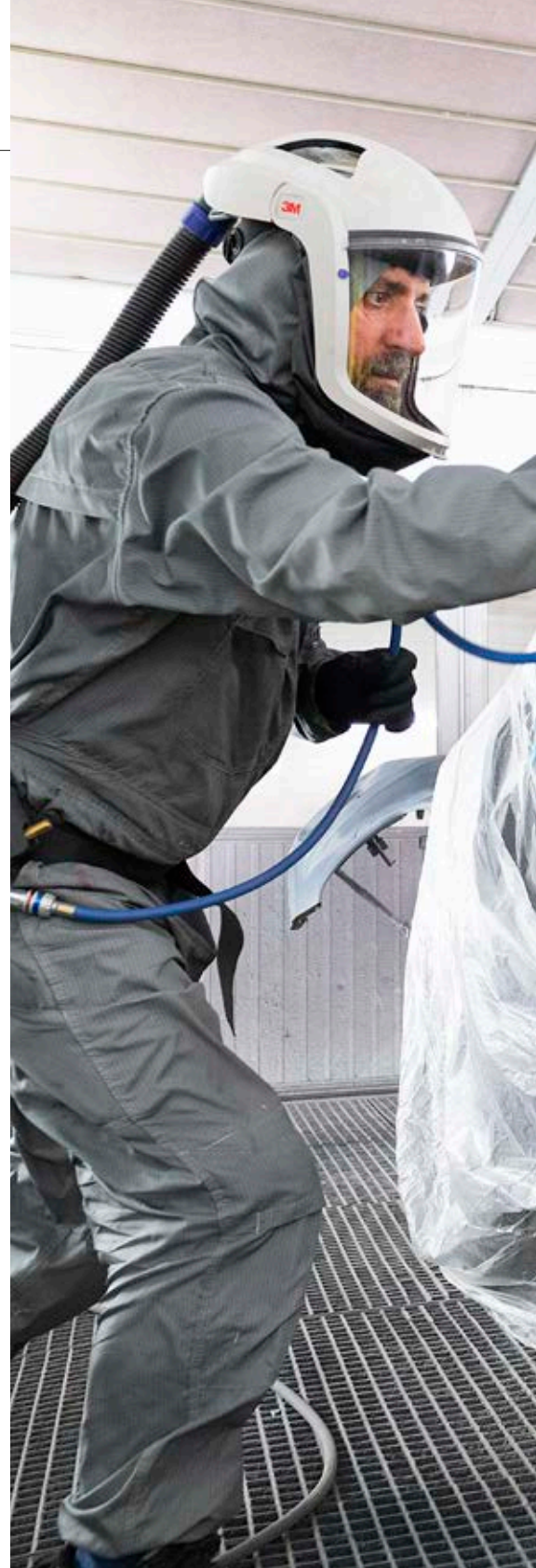
Företaget har gjort sig känt för att leverera hög kvalitet och precision i lackjobben.

– Det ligger mycket hantverk bakom. Liksom att ha rätt utrustning. När vi får in en bil är vi noga med att analysera lackens färginnehåll med en så kallad spectrometer för att hitta exakt rätt nyans. Vi sätter också stort värde i att använda lacker som är snälla mot människa och miljö, säger han.

Ökad koll på världshändelserna

När vi pratar om läget på elmarknaden beskriver Erik en omvärldsbevakning som är delvis ny för ett billackeringsföretag i Jönköping.

– Jag följer världshändelserna på ett helt annat sätt. Vad sägs på det EU-toppmötet? Vad händer när den nya regering-





Efter att lackeringen är gjord värms det slutna rummet – lackboxen – upp. Från 22 grader vid lackering till 60 grader vid härdning. "Ungefär som en ugn".



Erik Almhill på City Billack beskriver ett oförändrat orderläge med full fart i lackverkstaden. Utmaningen är att kostnaderna skenar och kalkylerna blir svårbedömda när processen är så energiintensiv: "Dialogen med Jönköping Energi är viktig – jag upplever att vi får konstruktiva tips."

en tillträder? Hur går det med kompensationsstödet? Om du bara råkade vara lite intresserad tidigare är det högtintressant och direkt kopplat till verksamheten nu.

I denna ökade medvetenhet beskriver han också dialogen med Jönköping Energi som en viktig del.

– Som företagskund det senaste året har behovet av att ställa frågor och få råd utifrån just vår situation och vår förbrukning blivit angeläget. Annars kanske man hade en årlig dialog om avtal. Sedan i december förra året har det varit betydligt tätare kontakt. Och jag upplever att vi får konstruktiva och aktivt operativa tips från Jönköping Energi. Känslan är verkligen samarbete och samsyn på problematiken.

Svårt att få ihop kalkylen

Efter pandemiåren och vissa leveransproblem ökade priserna på färg och lack.

– Det var på något sätt enkelt att få in i kalkylen. De stora prissvängningarna på el är mycket svårare att både förstå och räkna in. Du kan inte höja priset gånger tre bara så där. Vi har ju i flera fall avtal som inte gör det möjligt dessutom.

Han beskriver läget som bekymrat, men inte bedrövat.

– Vi har framtidstro såklart. Kompensationen som är utlovad kommer att hjälpa till. Ingen vill se verksamheter försvinna. Vi gör vårt yttersta för att minska vår förbrukning så långt vi kan. Men är ju beroende av el för själva processen. Stänger vi av den helt stänger vi av verksamheten. Det gynnar inte någon.

Lackboxens timer slår av. Det har gått 40 minuter och Erik känner vant på dörrens yta.

Efter kvalitetskontroll är bilen sedan klar för leverans tillbaka till skadeverkstaden.

– Flödet är effektivt. På sikt önskar vi en separat värmebox så att man lackar och värmer i olika rum. Då håller man en jämn värme i det uppvärmda rummet vilket skulle minska energiåtgången. Men i ett läge med nuvarande elpriser som pressar kalkylerna är inte en sådan investering aktuell att tänka på just nu. ■

Med de kraftigt ökade elpriserna har elförbrukning, kilowattimmar och energibesparing varit diskussionsämnet på varje arbetsplats, vid varje fikabord och vid varje samtal med grannar, vänner och bekanta.

Men hur långt räcker egentligen en (1) kWh. Här är en översiktlig sammanställning, exakta minuter kan variera något utifrån specifik modell/effekt på din förbrukande pryl.



Med en (1) kWh kan du...

- Föna håret i 30 minuter (Hårtork 2000 W)
- Bada bastu i 10 minuter (Aggregat 6000 W)
- Torka drygt 1 kg tvätt i torktumlaren
- Köra 1 tvätt i 40 grader i tvättmaskinen
- Ha adventsljusstaken tänd i 1429 timmar (LED 0,7 W)
- Ha en gammaldags glödlampa tänd i 25 timmar (40 W)
- Ha en modern LED-lampa tänd i 1000 timmar (1W)
- Driva frysen i 30 timmar
- Använda strykjärnet i 25 minuter (Strykjärn 2400 W)
- Vispa gräddor med elvispen i 3 timmar och 20 minuter (Elvisp 300 W)
- Brygga nästan 70 koppar kaffe (Kaffebryggare 1500 W)
- Jobba på datorn i 20 timmar (Laptop 50 W)
- Titta på tv i 17 timmar (LED/LCD TV 40 tum 60 W)
- Spela tv-spel i 11 timmar (Spelkonsol 90 W)
- Sy på symaskinen i 14 timmar (Symaskin 70 W)
- Ladda mobilen i 67 timmar (15 W snabbbladdning)

Vad är en kilowattimme?

EFFEKT X TID = ENERGI

All elförbrukning i ditt hem mäts i enheten kilowattimme (kWh).
1 kWh = 1 000 W använt i en timme.

Priset per kWh varierar kraftigt.
Aktuellt pris hittar du under fliken "Prognos"
i Jönköping Energis app.

*Med en (1) kWh
kan du föna håret
i 30 minuter*



FOTO: JÖNKÖPING ENERGI

Vad gömmer sig bakom skynket?

I Huskvarna, vid Esplanadbron, växer det fram en helt ny byggnad. Det är en ny fördelningsstation som börjar ta form. Den ska säkerställa ett driftsäkert elnät som också är bättre för miljön eftersom den har lägre energiförluster. Bakom inklädnaden skapas en avancerad murad fasad som har tagits fram tillsammans med stadsarkitekten. Själva huset ska vara klart i februari 2023. När fasaden är klar tar en elkraftsentreprenör vid och fyller huset med ställverk, transformatorer och kontrollanläggning. Det är ett omfattande jobb som ska vara klart våren 2024. Därefter flyttar vår entreprenadavdelning över kablar från den gamla till den nya stationen. Fördelningsstationen ska vara helt klar hösten 2024. Den gamla stationen rivs under 2025. En god kraft för Huskvarna!

Vad händer med elpriserna?



Kommer ny elpriskompensation?
Ja, frågorna är många och vi vet i dagsläget inte mer om eventuella elpriskompensationer från regering eller EU. I samband med att ny information presenteras hittar du senaste nytt på jonkopingenergi.se.

Guidad tur på Torsvik



FOTO: JÖNKÖPING ENERGI

Nu har du chansen att uppleva det imponerande Kraftvärmeverket Torsvik genom en guidad tur.

Under cirka 1 h tar vi dig genom kraftvärmeverket och berättar om alltifrån avfallspannan till biobränsledelen.

Begränsat antal platser vid fyra tillfällen under januari, först till kvarn gäller!

– Anmäl dig på:
jonkopingenergi.se/guidning

Energispartips för företaget



- Se över att maskiner, kylar och liknande inte står på standby om de inte är i bruk.
- Stäng av alla datorer och lampor när ni går hem för dagen.
- Byt ut alla lampor till LED.
- Sänk värmen någon grad, varje kilowattimme räknas!

Röttle kraftstation 100 år!



FOTO: JÖNKÖPING ENERGI

Ända sedan 1922 har Jönköping Energi producerat vattenkraft i Röttle kraftstation. Den byggdes för att förse Huskvarna och Jönköping med elektricitet när behovet ökade. Två turbiner sattes in från start och kompletterades med en tredje 1930. I samband med det ansågs elförsörjningen för Huskvarna och Jönköping vara tryggad för all framtid ... Produktionen var då som nu runt 8 000 000 kWh – alltså någon procent av vad vi idag gör åt i elnätet i Huskvarna och Jönköping.

Ny teknik i stadsnätet ökar hastigheten på effektivt sätt



FOTO: JÖNKÖPING ENERGI

Fiber till kund i stadsnätet byggs nu med tekniken PON (passivt optiskt nätverk). I korthet innebär det att istället för en fiber till varje användare i ett flerbildshus så blir det en fiber till byggnaden som sedan fördelas ut till varje användare. Metoden är klimatsmart och möjliggör högre framtida hastigheter.

Nominera till priset Årets goda kraft!

Jönköping Energis pris Årets goda kraft går till den eller de personer som visat ett brinnande engagemang och tydligt är en god kraft för ett gott samhälle.

Känner du någon som:

- har ett starkt lokalt engagemang
- inspirerar till ett hållbart samhälle
- ligger bakom ett initiativ som gjort skillnad för en eller flera personer.

Nominera då denna person på jonkopingenergi.se
Nomineringsperioden pågår till 31 december.

Tidigare pristagare:

2021 Ann Axelsson, eldsjäl och idrottsledare
2020 Amir Faqiri, Keep Jkpg clean
2019 Alice Perlerot och Alissar Rajha, Hållbarhetsbalen
2018 Torpa Parkloppis

Är dina elprylar säkra?

Det har blivit allt enklare – och därmed mer populärt – att via privatimport köpa hem elprylar på nätet. Tänk på att om du köper elektronik från länder utanför EU ansvarar du själv för att produkten är säker att använda.

Håll koll på att:

- Produkten håller för 230 volt.
- Information om varumärke, tillverkare och importör finns.
- Produkten är CE-märkt. Det innebär att den som ansvarar för produkten intygar att den uppfyller alla säkerhetskrav.
- Svensk stickpropp följer med.
- Undvik att köpa kopior.

KÄLLA: ELSÄKERHETSVERKET



Lokal kraft höjer krisberedskapen i Jönköping

Så kallad ö-drift är på väg att bli verklighet i Jönköpings kommun. Kommunen har tagit beslut om en avsiktsförklaring att tillsammans med Jönköping Energi säkra lokal kraftförsörjning vid ett eventuellt längre bortfall av el.

– Tillsammans bygger vi ett mer robust samhälle. Det handlar om att kommunen behöver ha tillgång till elförsörjning för samhällsviktig verksamhet även om vi påverkas av yttre omständigheter under längre tid, säger Ann-Marie Nilsson (C), kommunstyrelsens ordförande.

Stadskontoret har tillsammans med räddningstjänsten och Jönköping Energi tagit fram ett förslag till avsiktsförklaring där förmågan till ö-drift ska utvecklas. Det innebär lokal kraftproduktion i syfte att stärka krisberedskapen för samhällets mest kritiska verksamheter, exempel-

vis hälso- och sjukvård, äldreomsorg och vatten- och avlopp. Målsättningen är att ö-drift ska vara i gång 2024.

– Det här är ett sätt att minska sårbarheten i samhället och skapar bättre uthållighet vid en kris där energiförsörjningen avviker från det normala, säger



Göran Melin, biträdande räddningschef i Jönköpings kommun.

Vid en större kris har kommunen redan i dag viss möjlighet att på kort sikt hålla i gång viktig verksamhet med reservkraft som drivs av diesel och bensen. Den kapaciteten är på väg att byggas ut. Tanken med ö-drift är att kunna producera och distribuera lokal elkraft och värme under flera dagar som styr samhällsviktig verksamhet.

Driftsäker fjärrvärme

Ett driftsäkert fjärrvärmenät är en nyckelfunktion för den hållbara staden. Det finns därför flera metoder för att felsöka och övervaka ledningsnätet. Dels finns inbyggda larmtrådar i fjärrvärmesystemens isolering. Med hjälp av ett speciellt instrument kan ett eventuellt läckage lokaliseras ner till 1 meters precision med dessa larmtrådar. Var tredje år genomförs

flygtermografering – där syns eventuella läckage som temperaturförändringar i marken vid överflygning.

Men det kanske allra viktigaste hjälpmedlet som finns för att upptäcka läckage och förluster i fjärrvärmenätet är Jönköpings invånare. Fjärrvärmevätnet har ett grönt färgämne tillsatt och det brukar Jönköpingsborna vara snabba att



rapportera om när det dyker upp där det inte ska vara.

Om du upptäcker en misstänkt ledningsläcka ring Jönköping Energis kundtjänst på 036-10 82 00. Vid risk för personskador ring 112.

Kommer elen stängas av

Energisituationen i Sverige och Europa är ansträngd. Svenska kraftnät har varnat för effektbrist, vilket innebär att de kan tvingas koppla bort delar av elnätet i vinter. Men hur stor är risken att vi i Jönköpingsregionen kommer påverkas?

– Sverige har aldrig drabbats av effektbrist tidigare och den manuella förbrukningsfrånkopplingen, MFK, har aldrig behövts användas. Om det skulle hända att delar av elnätet behöver kopplas bort är risken störst under vintern då mycket energi går åt för att värma upp fastigheter, säger Inger Niss, ansvarsområdeschef Elnät och Stadsnät på Jönköping Energi.

– MFK innebär att ledningar kopplas bort, inte enskilda elanvändare. Det vill

säga att en liten del i elnätet kopplas bort för att rädda systemet och hålla balansen i elnätet mellan förbrukning och produktion. Om bortkoppling behövs är Svenska kraftnäts bedömning att det endast skulle ske under några enstaka timmar när förbrukningen är som störst, säger Inger Niss.

Det är Svenska kraftnät som fattar beslut om bortkoppling och vad elnätsbolagen ska göra. De höjde nyligen risken för effektbrist från låg till reell risk.

”Svenska kraftnät har varnat för effektbrist, vilket innebär att de kan tvingas koppla bort delar av elnätet i vinter.”

– Om bortkoppling blir aktuellt rör det sig om en begränsad del av elnätet, det skulle främst styras av regionnäten. Det innebär att det är låg risk att lokala nätbolag, som Jönköping Energi Nät AB blir berörda. Men med det sagt är det viktigt

FAKTA ELBRIST, EFFEKTBRIST OCH KAPACITETBRIST

Elbrist inträffar när vi producerar mindre el än vad vi förbrukar sett över en längre tidsperiod. I Sverige har vi de senaste tio åren producerat mer el än vi använder och även kunnat exportera en hel del – sett över hela året. Därför råder ingen elbrist i Sverige.

Effektbrist inträffar när den el som finns tillgänglig i vårt elsystem i stunden inte räcker till för att täcka vårt behov just då. Till skillnad mot kapacitetsbrist där elnäten inte har kapacitet att leverera el i den omfattning som krävs. Den el som produceras i norra Sverige behöver färdas genom stamnätet som ägs av Svenska kraftnät. Idag är stamnätet inte effektivt nog för att transportera all el som är producerad i norr, och som inte används där, till söder där behovet är som störst.



i vinter?

att vi alla bidrar till minskad elförbrukning i vinter, för att hjälpa samhället i stort och elnätets kapacitet, säger Inger Niss.

Tillsammans bidrar vi till minskad elförbrukning och effektbrist

Genom att sänka värmen, styra sin elförbrukning eller vidta andra åtgärder för att spara el bidrar alla till avlastning av energisystemet.

– Energiforsks rapport ”Lowering prices in a hurry” visar att elpriserna i södra Sverige skulle kunna halveras redan i vinter, om EU snabbt når målet att minska elförbrukningen med 10 procent, avslutar Inger Niss. ■



Varje kilowattimme räknas



Just nu är energisituationen i Sverige och Europa kraftigt ansträngd. Prisnivåerna på el är höga och kan stiga ännu mer. Det finns också risk att elen inte räcker för vissa timmar i vinter. Energimyndighetens informationskampanj ”Varje kilowattimme räknas” syftar till att visa på konkreta tips för att minska elanvändningen.

Använd el vid rätt tid på dygnet

Välj att göra saker som att tvätta, diska och ladda elbilen när elanvändningen från industri, offentlig verksamhet och hushåll är som lägst. Det vill säga mitt på dagen, på natten och på helgen. Det är en av de enskilt viktigaste åtgärderna du kan bidra med för att avlasta elsystemet. Men som alltid, tänk på brandsäkerheten.

Sänk värmen inomhus

Speciellt om du har elvärme. Om du sänker värmen inne med en grad minskar din energianvändning för uppvärmning med ungefär fem procent. Kan du dessutom styra eluppvärmningen till mitt på dagen och på natten gör du en stor nytta för elsystemet.

Använd mindre varmvatten

Duscha kortare och fyll tvätt- och diskmaskinen. Genom att byta till effektiva kranar och duschmunstycken kan du dessutom minska din varmvattenanvändning med upp till 40 procent.

Stäng av apparater, släck lamporna

Stäng av och släck när du lämnar rummet. Använd LED-lampor, de drar fyra till fem gånger mindre el än halogenlampor.

Behåll värmen i ditt hus

Upp till en tredjedel av en villas värme läcker ut genom fönster och dörrar, som enkelt kan tätas till låg kostnad. Planerar du att renovera – passa på att exempelvis tilläggsisolera.

Tänk efter vad du använder el till

Undvik det som drar mycket el och som du kanske inte behöver, exempelvis elburen golvvärme, bastu och torktumlare. Om du måste ha golvvärmen på, se till att den är på samma temperatur som resten av huset för att undvika att den drar onödigt mycket el. ■

Webbtipset:
www.energimyndigheten.se

Efrem, Alice och Ingrid elskåp finns nu i Huskvarna

Med flest gillamarkeringar var det till slut Efrem Efre, Alice Ekström och Ingrid Seiborg som stod som vinnare i fototävlingen #mittelskåp. Vi träffar trion på Esplanaden i Huskvarna för en vernissagepromenad till deras verk:

– Det känns faktiskt lite överkligt att se den på plats. Våldigt roligt att veta att vem som helst kan gå förbi och se min bild, säger Alice Ekström.

Tävlingen har pågått under våren och sommaren och uppmaningen har varit att fota en plats eller sak som symboliserar ett hållbart Jönköping. Vem som helst har kunnat tagga en bild på Instagram med hashtaggen #mittelskåp. Bilden har då kommit med i en omröstning på sidan mittelskap.se där besökare haft möjlighet att rösta på sin favoritbild. Över 80 bilder deltog i år.

Vi stannar först till vid Efrem Efres bild.

– Min fru tipsade mig om tävlingen. Jag har ett stort fotointresse och ville självklart vara med, berättar Efrem Efre och fortsätter:

– Jag bär nästan alltid med mig kameran, att fota är min stora passion.

Han minns fototillfället väl.

– Det var en vårvinterkväll i mars. Jag bor precis vid Vätterstranden och såg hur fantastisk himlen såg ut över Vättern. Jag gav mig ut och lyckligtvis satt det en person som skapade den spännande siluetten i bilden.

Vet du vem personen i bilden är?

– Nej, det är lite av det spännande mysteriet i bilden, skrattar Efrem.

Stjärnhimmel över Dumme Mosse

Några hundra meter västerut på Esplanaden hittar vi Alice Ekströms bild.

– Jag fotograferade faktiskt den redan 2016, men i samband med att jag uppmärksammade årets tävlingsomgång på Instagram kom jag ihåg den och plockade fram den.

– Bilden är tagen en sen vinterkväll på Dumme mosse, berättar Alice som har studerat på Foto-

skolan i Jönköping och till vardags främst fotar bröllop, barn och porträtt.

Vinnarbildens djup och stjärnhimmel lockar till sig betraktarens ögon.

– Jag försökte fånga norrsken den vintern och kom in på hur många fångar stjärnhimmel. Dumme mosse var perfekt för ändamålet. Jag och en kompis stod där på mossen och det var iskallt. Jag minns att det var en person som passerade förbi i mörkret och det var onekligen lite läskigt, berättar Alice.

Kattbesök i Bokbussen på Skinnersdal

Vidare längs Esplanaden och så svänger vi runt hörnet till Vättergatan.

– Det är faktiskt ett ganska otroligt sammanträffande att min bild hamnar just här. Jag jobbar inne på biblioteket och kan se elskåpet från min arbetsplats varje dag, berättar Ingrid Seiborg.

Hennes bild kommen från en tidig vårdag när hon rattade Bokbussen.

– Platsen är Skinnersdal. Jag stannade till och jag minns att det kom två tonåringar till Bokbussen. Två katter var dem hack i häl och följde nyfiket med in i Bokbussen. Det var lite speciellt och speglar vad spännande och levande det är på landsbygden när jag rullar runt med Bokbussen, berättar Ingrid.

När katterna spanat av Bokbussens utbud tog de sig ut och rörde sig utanför bussen.

– Då passade jag på. Det fina landskapet, Bokbussen och katten. Det blev en bra helhet som jag fångade med mobilkameran, säger Ingrid. ■

Efrem Efre.



Fakta #mittelskåp

Jönköping Energi och Destination Jönköping har sedan 2017 arrangerat tävlingen #mittelskåp. Totalt är 30 elskåp prydda med bilder både i Jönköping och Huskvarna. Tanken bakom projektet är att skapa stolthet och vara en god kraft för Jönköping genom att lyfta lokala förmågor i vår vackra stad. Motiven är tagna på platser i Jönköping med omnejd som ger fotografierna energi. Det i sin tur tipsar invånare och turister om vad som finns att se i staden. Samtidigt som gatumiljön förgylls i några av våra mest centrala delar.

Se www.mittelskap.se för kommande tävling, se alla tidigare års vinnarbilder samt få massa inspirerande och roliga fototips!

#mittelskåp



Ingrid Selborg.

Alice Ekström.

De stora skiftningarna på elmarknaden gör att fler än någonsin ringer till Jönköping Energis kundcenter med frågor.

Ett bra standardtips som du får där är att ladda hem Jönköping Energis App.

Många av de frågor som kommer till kundcenter hittar du nämligen svar på själv direkt i appen!

Appen finns
att ladda ned där
appar finns.

FÅ ELKOLL i appen!



Prognos på kostnad och förbrukning

På startsidan i appen och under fliken Analys får du en prognos på både kostnad och förbrukning för innevarande dag eller månad. Med hjälp av din tidigare förbrukning samt data så som väder och vind gör appen en prognos över vad ditt hushåll kostar och förbrukar. Vill du se detaljerad historik över din förbrukning väljer du en av dina tjänster under fliken Analys för att se förbrukningen för enbart den tjänsten.

Nyhet! Följ spotpriserna direkt i appen

Under fliken Prognos och Dagens spot-priser visar vi kommande dygns spotpriser (Nord-pools priser exklusive moms och påslag). För att kunna dra nytta av billigare timmar behöver du ett rörligt timprisavtal, läs mer på sidan 24.

Följ din överskottsproduktion

Du som har egna solceller och säljer ditt överskott till oss på Jönköping Energi kan se din överskottsproduktion direkt i appen.

Detta hittar du under Analys -> Elhandel -> Detaljerad historik, välj Produktion i rullisten och navigera runt för att se din sålda el per timme, dag eller månad.

Dela appen med familjen

Med hjälp av familjedelning i appen kan du bjuda in fler att kunna följa förbrukningen och använda appens funktioner. Detta gör du enkelt under fliken Mina sidor -> Kontouppgifter

Den som blir inbjuden loggar in med sitt eget mobila BankID.

Fler funktioner

- Kom åt dina fakturor direkt i appen.
- Koppla upp din laddbox och styr laddningen av din elbil antingen mot spotpris eller klimatpåverkan.
- Se och jämför din förbrukning över tid. Vi visar verifierade mätvärden i appen under analys vilket innebär att vi har två dagars fördröjning innan värdena visas i appen. ■



Amanda Svensson,
kundservicehandläggare
på Jönköping Energi.

Energimarknaden är starkt i fokus, det bidrar till frågor. Just nu är det många som ringer till oss, därför kan det ibland vara lång väntetid i telefonkön. Har du tid att vänta hjälper vi dig gärna. Du kan även läsa mer och få svar på de vanligaste frågorna på jonkopingenenergi.se

De sex vanligaste frågorna (och svaren!) till vårt kundcenter just nu

Hur lång tid tar det innan min anläggning blir timavräknad från beställning?

Nätägaren har 90 dagar på sig, men ofta kommer timmätningen igång tidigare. Ett bra tips är att börja leva efter Rörligt Timpris innan det går igång för att vara förberedd.

Tjänar jag något på att ha Rörligt timpris?

Du som kan styra din förbrukning, t ex uppvärmning och elbilsaddning till de timmar som har lägre pris kan ofta tjäna på det. Lägenhetskunder tjänar mer sällan på Rörligt Timpris då det är svårt att styra förbrukning så att det ger någon större effekt. Viktigt är dock att alla i hushållet förstår vad det innebär så det blir så bra som möjligt.

Klarar min mätare timmätning?

Ja, alla Jönköping Energis mätare klarar timmätning.

Hur ser jag vad jag har för avtal?

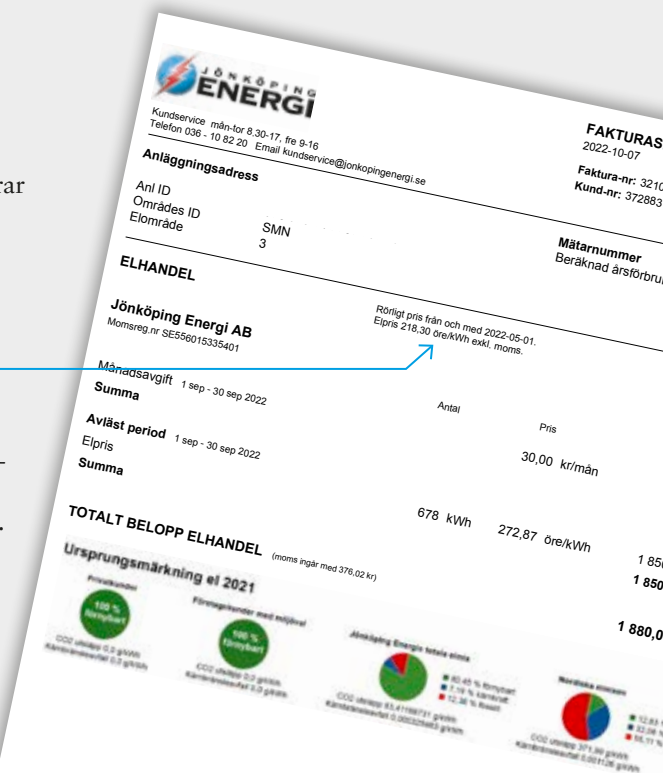
Har du elhandelsavtal hos Jönköping Energi ser du det på fakturaspecifikationen för elhandel.

Hur ser jag min förbrukning?

Din förbrukning kan du se på fakturaspecifikationen eller via Jönköping Energi App under detaljerad historik.

Jag har installerat solceller, när kommer ni och byter mätare?

När installatören färdigannmält solcellsanläggningen och vi godkänt den, byter vi mätare inom fem arbetsdagar. ■



Jönköping Energi inleder förstudie om koldioxidinfångning

Med anslag från Energimyndigheten undersöker nu Jönköping Energi möjligheten att etablera en anläggning för att avskilja koldioxid vid Torsvik kraftvärmeverk, så kallad Bio-CCS (Bioenergy Carbon Capture and Storage).



FOTO: JÖNKÖPING ENERGI

Snart värmer

Arbetet med att koppla ihop fjärrvärmenäten i Jönköping och Habo pågår för fullt. Den nya ledningen sträcker sig mellan Bankeryd och Habo och samtidigt byggs även en förstärkningsledning i Habo tätort för att energin ska kunna överföras effektivt till hela Habos nät. Sammankopplingen är en viktig pusselbit i Jönköping Energis klimatlöfte 2024–2045.

Klimatet är vår tids ödesfråga. Jönköping Energi gör skarpa åtaganden för att vara med och driva klimatomställningen.

Som en del av Jönköping Energis klimatlöfte ska verksamheten senast 2045 vara en kolsänka och bidra till att minska samhällets växthusgasutsläpp.

– Med detta menar vi att vi ska vara klimatpositiva, det vill säga fånga upp koldioxid ur kretsloppet. Som en del i det arbetet utreder vi möjligheten att bygga en anläggning för koldioxidavskiljning på kraftvärmeverket Torsvik, berättar Magnus Olsson på Jönköping Energi.

Torsvik är en av de största utsläpparna av biogen koldioxid i Sverige och har potential att avskilja cirka 270 000 ton biogen koldioxid om året. Detta skulle bidra med hela 13 procent av Sveriges mål om minusutsläpp till år 2030.

– Klimatet är vår tids ödesfråga. Jönköping Energi gör skarpa åtaganden för att vara med och driva klimatomställningen. Vi vill bli fossilfria så snabbt som möjligt och det pågår många samarbe-

ten och initiativ som ska ta oss mot att så småningom bli klimatpositiva. Det är vårt samhällsansvar som energibolag att bidra till minskade koldioxidutsläpp och förstudien ska tydliggöra vilka alternativ vi står inför, säger Magnus Olsson.

Förstudien ”Bio-CCS i ett växande Jönköping” kommer bidra till en fördjupad kunskap kring installationer för koldioxidavskiljning. Från avskiljning till förvätskning, logistik, lagring och även potentialen för användning av biogen koldioxid i mellersta Sverige, till exempel i Jönköpings vätgassatsning.

Förstudien genomförs tillsammans med Klimpo (Klimatpositivt & Kolsänkor AB) och har möjliggjorts med hjälp av delfinansiering från regeringens klimatsatsning Industriklivet.

Förstudien pågår under hela 2023 och skall bidra med underlag för beslut om möjligheter och vägval i arbetet framåt. ■

Torsviksverket även Habo

– Det här är angeläget både för Jönköping Energi, Habo Energi och Habo kommun. Fördelarna är såväl ekonomiska som miljömässiga. Vi kan nyttja resurserna som vi har på kraftvärmeverket på bästa sätt, samtidigt som vi producerar värmen till Habo har vi möjlighet att öka elproduktionen.

Habo kommun är just nu inne i en mycket expansiv fas och för att trygga både värme- och vattenförsörjning läggs både fjärrvärme- och vattenledningar samtidigt. ■

”Fjärrvärme- och vattenledningar läggs samtidigt för att trygga både värme- och vattenförsörjning.”

Läs mer om vårt klimatlöfte på jonkopingenenergi.se

Energibranschens stora rekryteringsbehov är tydligt även på Jönköping Energi. I snitt har det funnits 10–15 lediga tjänster ute sedan i våras.

– En stabil, ingenjördominerad bransch som bygger infrastruktur har på bara några år kompletterats med en teknikintensiv tjänstemarknad. Digitalisering, AI, IT-tjänster med hög innovationstakt som kräver stor affärsmässighet. Vi rustar för framtiden och söker aktivt kompetens som vill vara med på den spännande utvecklingsresan, säger Helena Lundstedt, HR-chef på Jönköping Energi.

Många jobb att söka *inom energibranschen!*

Hon beskriver flera anledningar till att det finns många spännande jobb att söka just nu:

– Dels växer vi med nya erbjudanden – det kräver nya tjänster och kompetenser. Bara i år har vi tillsatt 10 helt nya tjänster. Dels har vi stor intern rörlighet. På Jönköping Energi kan du göra karriär och det ser vi som en väldigt viktig del i att vara en attraktiv arbetsgivare.

Och apropå det sistnämnda har Jönköping Energi nyligen prisats:

– Vi har för andra året i rad utsetts till Attraktiv Arbetsgivare av Nyckeltalsinstitutet.

Bli en samhällsbyggare!

På Jönköping Energi finns många olika yrkesgrupper och roller.

– Ingenjörer och tekniker dominerar. Men IT, ekonomi, marknad, affärsutveckling har vuxit starkt de senaste åren. Bredden är så stor – vi har teknik både från 1940 och från 2022. Att hantera

den mångfalden är lockande för många.

Vad är framgångsfaktorn för att få dessa vitt skilda områden att jobba effektivt tillsammans?

– Nyfikenhet och mod. Att våga utvecklas och skapa kulturen som driver utveckling. Vi ska vara ett samarbetsbolag – både över avdelningar internt och med andra partners, säger Helena.

Hon märker även en annan röd tråd bland dem som söker sig till Jönköping Energi.



David Andersson, Marie Tigerberg och Niklas Nikolasson, Jönköping Energi.



– Många tilltalas av att vara del av ett samhällsbyggande bolag. Inte minst har det ju aktualiserats ytterligare när det nu prats mycket om att säkra en elförsörjning i kris, säger Helena.

Mentorskap och lärlingsprogram

Förutom lediga tjänster har Jönköping Energi inlett flera rekryteringsprogram.

– Vi har till exempel Energy Buddies som är ett mentorskapsprogram för nyanlända som har en bakgrund inom energisektorn. Sedan utvecklar vi ett lärlingsprogram för vissa tekniska yrkesroller där vi har sett att det är svårt att lära sig fullt ut i skolan utan det kräver praktisk erfarenhet.

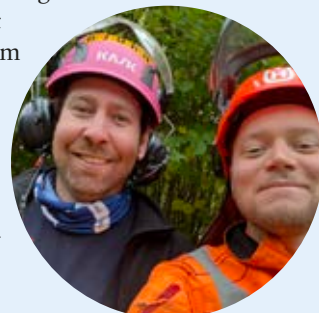
Hon rekommenderar dig som är nyfiken på energibranschen att spana in aktuella tjänster på jonkopingenergi.se

– Förutom den stora bredden och variationen i arbetet kan jag också utlova en företagskultur med samarbete, glädje och engagemang som viktiga ledord. Rekryteringsbehovet som vi nu upplever är ju egentligen en anpassning till hur samhället utvecklas. Så vill du vara en del av att påverka lokalsamhället ska du söka någon av våra tjänster, säger Helena Lundstedt. ■

Det bästa med att jobba på Jönköping Energi?

”Att få arbeta ute i naturen. Vi har stor frihet och får ta mycket eget ansvar. Om det uppstår problem, och vi får hjälpa kunder att fixa fel eller underhålla och förbättra elnätet, då känns det som om vi verkligen gör nytta. Vi är ett härligt gäng kollegor som trivs ihop och har kul när vi gör jobbet.”

Björn Lindqvist och **Joakim Engdal**, elmontörer som i ur och skur ser till att elnätet fungerar på landsbygden, en bit utanför Jönköpings stadskärna. Jönköping Energi sätter säkerheten först, så de jobbar alltid i par eller team när de utför arbeten.



”Chansen till utveckling inom företaget och samarbetet mellan kollegor och avdelningar. Här på Jönköping Energi finns möjligheter att växa internt om du själv har drivkraften. Internt använder vi begreppet samarbetsbolaget. Det har en verklig innebörd för mig, eftersom många kollegor har hjälpt mig framåt i mina projekt.”

Daniel Faxe, som precis bytt tjänst inom bolaget idag är projektledare inom fordonssladdning.

”Tillsammans med fantastiska kollegor arbetar vi för att vara en god kraft för samhället, på massor av olika sätt. Jönköping Energi är en bra arbetsgivare och jag är stolt att representera företaget.”

Milton Klang, började som drifttekniker på Torsvik för två år sedan. Han har under den här tiden kombinerat jobb och studier och börjar nu i höst sin nya tjänst som driftingenjör.



”Kombinationen mellan den höga kompetensen och engagemanget som mina kollegor har, gör det jätteroligt att gå till jobbet varje dag. Jönköping Energi ansvarar för viktig infrastruktur i kommunen och vi bär ett stort ansvar i energiförsörjningen samt klimatpåverkan. Det är viktigt för mig att vi är med i energiomställningen med våra produkter och tjänster, och huvudmålet är att vara kundens högra hand när det kommer till energitjänster.”

Majd Kamal, har gått från driftingenjör på kraftvärmeverket Torsvik, till energiexpert som jobbar med energirådgivning till kunder.



”Jönköping Energi är en bra och trygg arbetsplats som ger mig möjligheter att få kompetensutveckling. Dessutom är enheten Underhåll & Mek, som jag tillhör, en fantastisk och rolig grupp som alltid ställer upp för varandra!”

David Andersson, jobbar med underhåll av Jönköping Energis fjärrvärmearläggningar.

Vilket elhandelsavtal ska jag ha? Kan du styra när du förbrukar din energi? Till exempel ladda bilen på natten och undvika hög förbrukning tidig kväll? Då kan Rörligt Timpris vara en avtalsform för ditt hushåll. Med de stora variationerna i elpris som gäller just nu är frågorna många om vad som egentligen skiljer på Rörligt elpris och Rörligt timpris.

Rörligt timpris eller Rörligt elpris? Vad

RÖRLIGT TIMPRIS

Timpris innebär att du betalar för exakt det du förbrukar, timme för timme. Priset du betalar följer elbörSENS pris per timme. Denna avtalsform är ett bra val om du:

- Vill påverka dina kostnader och ha koll på priser
- Kan klara pristopp
- Kan styra när du förbrukar din energi.

Rörligt timpris från Jönköping Energi innebär 100 % förnybar el. Med denna avtalsform behöver du hålla koll på elhandelspriserna och kunna styra din elförbrukning till tidpunkter när elen kostar som minst. Viktigt att tänka på är att du behöver ha en elmätare som kan läsa av din förbrukning timme för timme. Har du inte det, kontakta ditt elnätbolag som då har tre månader på sig att göra



”Du betalar för exakt det du förbrukar, timme för timme.”

mätarbytet. Mätarbytet är kostnadsfritt. Under tiden har du ett vanligt månadsavläst Rörligt elpris.

Fördelen med den här avtalsformen är att du själv kan påverka din elkostnad när ditt pris sätts timme för timme. Du kan till exempel sänka din elkostnad genom att ladda elbilen och köra tvättmaskinen de timmar priset är lågt. Nackdelen är att om du inte håller koll på elprisetvkan det bli väldigt dyrt. Ibland, särskilt vintertid, kan priset rusa iväg vissa timmar. En sådan pristopp slår direkt på din elhandelsfaktura och höjer kostnaden på den el du använder under sådana timmar. Det är bra att tänka på att du behöver alltså vara aktiv, ha koll på marknadspriset och känna till hur du använder din el om du väljer Rörligt timpris.



är egentligen skillnaden?



”Du betalar ett och samma pris för det du förbrukar under hela månaden.”

RÖRLIGT ELPRIS

Rörligt elpris följer utvecklingen på elbörsen och brukar löna sig över tid. Du betalar ett och samma pris för det du förbrukar under hela månaden och ditt pris baseras på ett snittpris över dygnet som sedan adderas ihop till ett snittpris över hela månaden.

Denna avtalform är ett bra val om du:

- Kan klara pristopp
- Gillar enkelhet och slippa ha koll varje timme
- Vill betala ett snittpris för hela månaden.

Rörligt elpris från Jönköping Energi innebär 100% förnybar el. Du följer prisutvecklingen på elmarknaden och ditt elpris räknas ut som ett snittpris på vad elbörsens pris varit under månaden. ■



Nu behöver du inte köpa laddutrustningen

– Jönköping Energi tar ett helhetsansvar för fordonsladdningstjänsten, för en fast månadsavgift utan investeringskostnad. Alltså ett typ av leasingupplägg som ska vara enkelt och bekymmersfritt för kunden.

Så beskriver Lars Arvidsson, affärsutvecklare på Jönköping Energi, Fordonsladdning Komplet som är ett nytt koncept utvecklat för företag och bostadsrättsföreningar.

– Jönköping Energi äger och driftar laddaren. Helhetsansvaret inbegriper laddutrustning med leverans, installation, driftsättning, förebyggande underhåll, reparationer, felavhjälpning, reservdelar samt digitala och löpande tjänster. I upplägget finns möjlighet till att ha fri prissättning mot kund, berättar Lars Arvidsson.

Givetvis finns det mer traditionella upplägget Komfort kvar.

– Då gör kunden investeringen och köper laddutrustningen tillsammans med ett serviceavtal. Vi ser att båda uppläggen har en stark efterfrågan, säger Lars Arvidsson.

Lansering i vinter

Internet till Jönköpings äldreboenden

I dagarna är det dags att sätta ett helt nytt fibernätverk i drift.

– Under 2022 har vi byggt fastighetsnät, dvs fiber, till närmare 1 000 lägenheter som kommunen erbjuder som äldreboende. Vi kan nu med glädje berätta att det är klart att köra igång och kommer att finnas som standard i alla äldreboende som kommunen förvaltar.

En smidig lösning som ingår i hyran, berättar Lennart Jarl på Jönköping Energi.



FOTO: PICTAT

Han beskriver en efterfrågan som varit stadigt ökande.

– Vi har ju haft internet i 25 år nu. Det innebär att de som bor på äldreboende i många fall ser det som en självklarhet att det ska finnas. Fram till nu har man varit hänvisad till kopparbaserade lösningar som t ex ADSL. Eftersom dessa tjänster i allt högre grad har säljstopp måste vi ju kunna erbjuda en fiberbaserad lösning. Vi har i nära dialog med Jönköpings kommun utvecklat ett baspaket som kommer att vara standard i alla lägenheter, beskriver Lennart.

I grundutbudet ingår ett standardpaket med IP-tv, Internetuppkoppling och en wifi-router för trådlöst nätverk i lägenheten.

– För att få tillgång till standardutbudet behöver inte hyresgästen göra någonting. Vill man sedan ha extra tv-kanaler, ökad bandbredd eller andra tjänster får man köpa till det själv, berättar Lennart.

Från mitten av november börjar lägenheterna kopplas in.

– Vi arbetar för att allt ska vara klart runt årsskiftet. ■

Kryssa och vinn powerbank!

Lös korsordet och lämna ditt svar (det som bildas i ordflätorna) på jonkopingenergi.se/korsord senast den 31/1-23. Tio vinnare får en powerbank!



KAN FANA I VIND		KRISTI		FRÅGADE SNALLT	FLUOR KUNDBETE	←																														
				BÅDE HRPKOKT & OKOKT SLÄPAS											KLIPPER KUNGLIGA OFTA																					
FIXADE SÅSEN						↓																														
FARTYÖ				HAR INGA KURVOR																																
				ÄR OFTA DISKBANK																																
LIKNA R GLORIA								OOOOO REST																												
HERRGÅRDSLAST	↓		KVAR I BUTIKEN SUGA I SIG																																	
								OFTA FÖRE UTSATT TID KOLIK												LÅGER FÖR LÅGER																
ORDA GRANT ÅTERGIVANDE								↓		FLYGER I LUFTEN	HÖR IHOP	FÄRLIGT ÄMNE	KANSKE AV GRANIT	▼	ACCEPTABELT PÅ HUGGET		RUNTOM	▼	HAR SKÄGG																	
SLARY								KAR-TONGER LYA									EVENTUELLT KORT TON			ALTERNATIV																
ÄR VIT KANIN	↓		KIKA PÅ		SKEPPAS OMBORD DEN GER LITEN TRYGGHET										ÅKA SNÄLSKJUTS KAN MAN SPELA																					
								↓																												
									SYSSELSÄTTER MÅNGA PÅBÖRJJA									TIO		→																
JAKOB EKLUND				AMPERE ENERGI				-VISION I HEMMET			→								FÄR SEN		FLOCKNAMN															
UNDER ALL KRITIK									MAGNESIUM	KAN TA VID EFTER HAND	TYSKT KORTSPEL						FRI & LEDIG VÄRD AV BARN																			
BRUKAR VITTNEN				SKADAT SVÄRT													FÖRSÄLJNINGSOBJEKT HAR SKICKAT																			
RYSSJA				FÖRFOGA ÖVER																	BIRGIT NILSSON DISIGA															
												VANÄRA																								
KORSORDESKUNGEN ZOZZ	SPÄNNER JÄGARE											↓									MÅNGA STÅR PÅ FYRA BEN															
																											GÖRA EN ANAN VERSION	I VISST TÄCKE		KAN RÅDA BOT MASSA						
																																				SILVERGRÄS

FOTO: JÖNKÖPING ENERGI



EN GOD KRAFT
FÖR ETT GOTT
SAMHÄLLE

Vi ger tillbaka

Genom att vara kund hos oss bidrar du till den lokala och hållbara energiproduktionen. Du bidrar till att kommunens skolor, idrottsplatser och grönområden tas om hand. Och stöder lokala föreningar och lokalt kulturliv – som hockeyspelaren!
Tack vare att vår vinst går tillbaka till kommunen.

FOTO: JÖNKÖPING ENERGI



Trevlig läsning från Jönköping Energi.